

MULTI-GYN ACTIGEL BEHANDLER BAKTERIEL VAGINOSE (BV)

- Reducerer lugt og udfåd
- Har en direkte beroligende virkning
- Optimerer vaginal pH og flora
- Naturprodukt

INDIKATION

Kvinder, der lider af de ubehagelige symptomer, der er relateret til bakteriel vaginose (BV). Multi-Gyn ActiGel er yderst effektiv til behandling af BV og dets beslægtede gener som tynd grålig udfåd, fiskeagtig lugt, kløe, irritationer, følsomhed, rødme og ømhed.

Dette produkt er ikke beregnet til seksuelt overførte sygdomme.

HVORDAN VIRKER MULTI-GYN ACTIGEL

Multi-Gyn ActiGel er baseret på det patenterede 2QR-complex. Dette naturlige, planteudvundne stof har den unikke evne til at blokere skadelige bakterier fra at binde sig til vaginal hud og slimhinde. Skadelige bakterier neutraliseres sikkert. A15 Multi-Gyn ActiGel understøtter også den naturlige helingsproces. Produktet genopretter direkte den optimale vaginale surhedsgrad (pH-værdi). Dette let sure miljø understøtter udviklingen af de gavnlige bakterier (Lactobacilli), hvilket optimerer din vaginalflora. Det er en blid og meget effektiv behandling uden kendte skadelige bivirkninger.

BRUGSANVISNING

- Til behandling af bakteriel vaginose (BV) påføres en rigelig mængde Multi-Gyn ActiGel inde i skeden mindst to gange dagligt i en periode på mindst 5 dage. Vi anbefaler en påføring inden sengetid
- Ved vaginalt ubehag, såsom kløe og irritationer, påføres en rigelig mængde Multi-Gyn ActiGel mindst en gang dagligt eller når der er behov for lindring.

Multi-Gyn ActiGel bør ikke bruges i mere end 30 dage i træk. Dette gør det muligt for den vaginale flora at regulere sig selv uden yderligere behandling.

Hvis dine gener fortsætter eller kommer igen, skal du kontakte din læge.

BEMÆRK!

Du kan opleve en brændende og/eller prikkende fornemmelse efter påføring. Dette er normalt, og følelsen forsvinder hurtigt.

MULTI-GYN ACTIGEL ER BASERET PÅ NATURLIGE INGREDIENSER

Multi-Gyn ActiGel er et naturligt produkt baseret på det bioaktive 2QR-complex. Det har ingen duft og er fri for hormoner og ingredienser af animalsk oprindelse.

HOVEDINGREDIENSER

Galactoarabinan Polyglucuronic Acid Crosspolymer*, Glycerin, Betaine, Xanthan Gum *2QR-complex: patenterede bioaktive polysakkarider

ALLERGIINFORMATION

Allergier over for ingredienserne i Multi-Gyn ActiGel er meget sjældne. Hvis du er i tvivl, skal du teste en lille mængde på indersiden af din arm. Hvis der opstår en kløende rød plet eller mærke, anbefaler vi dig ikke at bruge Multi-Gyn ActiGel.

BIVIRKNINGER

Da Multi-Gyn ActiGel har en optimal surhedsgrad for vagina, og fordi sædceller er basiske, kan brugen af Multi-Gyn ActiGel reducere sædaktiviteten. Derfor bør Multi-Gyn ActiGel ikke bruges under ægløsning, når du ønsker at blive gravid. Der er ingen andre kendte bivirkninger.

INTERAKTION MED LÆGEMIDLER

Der er ingen kendte interaktioner med lægemidler.

GRAVIDITET OG AMNING

Der er ingen kendte kontraindikationer ved brug af Multi-Gyn ActiGel under graviditet og amning. Diskuter mulighederne med din læge.

KOMPABILITET MED KONDOMER OG PESSARER

Multi-Gyn ActiGel bør ikke anvendes samtidig med kondomer. Virkningen på pessarer er ikke kendt.

KOMPABILITET MED TAMPONER OG VAGINAL SKYLNING

Det anbefales ikke at bruge Multi-Gyn ActiGel samtidig med tamponer og vaginalskylning. Det kan fjerne (en del af) Multi-Gyn ActiGel fra skeden og kan derfor reducere effekten af produktet.

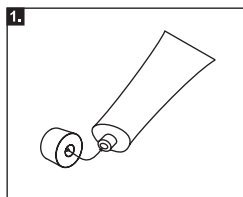
OPBEVARING

Opbevar Multi-Gyn ActiGel mellem 10 ° C og 25 ° C (stuetemperatur). Opbevar Multi-Gyn ActiGel utilgængeligt for børn. Brug ikke Multi-Gyn ActiGel efter udløbsdatoen.

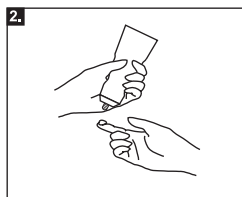
INDRE OG YDRE BRUG AF MULTI-GYN ACTIGEL

· YDRE PÅFØRING

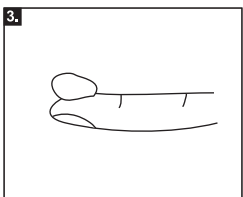
Ved ubehag i det ydre intime område (vulvaen) kan du påføre Multi-Gyn ActiGel ved hjælp af din finger. Vask altid dine hænder før og efter påføringen af gelen.



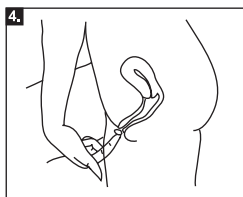
1. Tag hæften af tuben. Brug bagsiden af hæften til at gennembryde forseglingen, inden brug første gang.



2. Hold tuben i den ene hånd og placér pegefingern på den anden hånd tæt på tuben, som vist på billedet. Klem let på tuben. Bliv ved med at klemme, indtil du har en rigelig mængde på pegefingern, som vist på billedet.



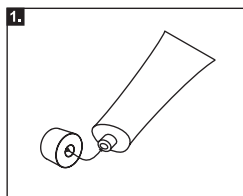
3. Mængden på pegefingern skal mindst dække en fingerspids (ca. 2 ml).



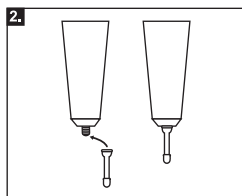
4. Påfør gelen på de ydre, intime områder.

· INDRE PÅFØRING

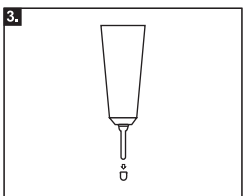
Den specielle applikator, der følger med i æsken, kan være praktisk at påføre gelen med inde i skeden. Den kan skrues fast på tuben. Efter brug kan du lade applikatoren sidde på tuben, vaske den med varmt vand og derefter sætte hæften på applikatoren. Hvis du foretrækker det, kan du påføre gelen inde i din skede med din finger. Vask dine hænder og påfør mindst en fingerspidsfuld med spidsen af din pegefing. Før fingeren ind i din skede.



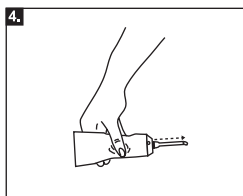
1. Tag hæften af tuben. Brug bagsiden af hæften til at gennembryde forseglingen, inden brug første gang.



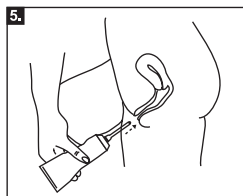
2. Skru den specielle applikator, som findes i æsken, på tuben.



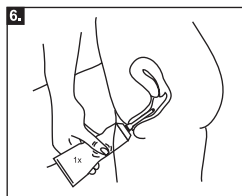
3. Tag den lille hætte af applikatoren.



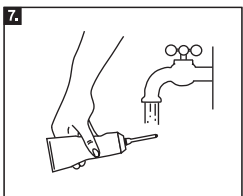
4. Hold tuben i den ene hånd, og pres forsigtigt, indtil gelen kommer ud af spidsen af applikatoren. Når gelen kommer ud ved du, at applikatoren er fyldt med gel og er klar til brug. Øv dig for at se, hvor meget der kommer ud med et let tryk; du skal bruge mindst en fingerspidsfuld (ca. 2 ml).



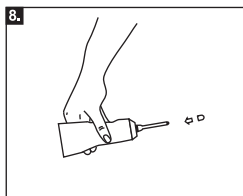
5. Sæt den påsatte applikator ind i skeden, som billedet viser. For at lette indsættelsen kan du påføre en lille mængde gel på det ydre, intime hudområde. Applikatoren er mindre end skeden, og den beskadiger ikke livmoderhalsen (åbningen til livmoderen).



6. Klem let på tuben. Du har mindst brug for en fingerspidsfuld. Der er dog ingen begrænsning og ingen risici, hvis du anvender mere.



7. Efter brug kan du lade applikatoren sidde på på tuben og skylle den med varmt vand.



8. Sæt den lille hætte på applikatoren.